

KAPITOLA VI.

STAVBY ARCHITEKTA INŽ. RUDOLFA WELSE
V NAŠEM MĚSTĚ



STAVBY ARCHITEKTA INŽ. RUDOLFA WELSE V NAŠEM MĚSTĚ

Mám stále v živé paměti události z dětských let, které jsem prožil v Sokolově. V roce 1947, kdy se město ještě jmenovalo Falknov¹, byl náš první byt v Hornickém domě. Prostory schodiště, kudy jsem se batolil do třetího patra, se mi zdály ohromné a nekonečně dlouhé. V té době byla také zahájena výstavba a obnova válkou poničeného města. Jednotlivé městské čtvrti jsem vnímal jako shluk různých budov, bez řádu a jakékoliv poezie. Až v pozdější době, po poznání jeho historie a souvislostí vývoje jsem se začal orientovat a vnímat jejich krásu.

Na první pohled se může zdát, že zde nemůžeme najít žádnou zajímavou architekturu. Pozorný návštěvník si však řady staveb jistě všimne.

Při procházkách naším městem nepřehlédneme dominantní Hornický dům nebo školy Na vyhlídce a v Komenského ulici. Jejich tvůrcem byl architekt Rudolf Wels. Stavební plány vytvořil tento autor v období let 1920 až 1930. Jeho jméno bylo téměř zapomenuto, pouze v dílech poválečných historiků² byla zmínka o jeho autorství a zároveň o tom, že jeho osud je neznámý.

Při mém studiu sokolovské výstavby a architektury jsem však stále více toužil poznat tuto osobnost blíže.

První podrobnější zmínku o Rudolfu Welsovi jsem našel v článku architekta Zdeňka Lukeše³, který vyšel v časopise Architekt⁴.

Na základě prvních informací již vedla moje cesta do Oseku, kde se Rudolf Wels narodil. Zde jsem získal mnoho cenných informací, shlédl Rudolfův rodný dům a byl jsem upozorněn na paměti jeho tatínka Šimona z let 1853-1897⁵. Pak jsem již mohl a dodnes skládám, jako úlomky střípků, život a dílo tohoto výjimečného muže. Velice rád proto s nimi seznámím i Vás, čtenáře.

Architekt Rudolf Wels

Rudolf se narodil 28. dubna 1882 v Oseku u Rokycan jako prvorozený syn Anežky a Šimona Wedelesových. Nové příjmení Wels přijala rodina až v roce 1912. Když byl Rudolfovi jeden rok, jeho matka zemřela. Až do věku šesti let se o něj staral otec. Na přímluvu celého příbuzenstva, že nemůže zůstat sám, si vzal za ženu dceru

foto rodiny Welsů - zleva nahoře: Rudolf, Aninka, Aninčin manžel; zleva dole: Šimon, Ida, Žanyňka (z knihy: U Bernatů)





pana Müllera z Kutné Hory. Nové mamince všichni říkali Žanyнка. Doma rodina hovořila německy i česky a dodržovala všechny židovské zvyky.

Hezké manželství Rudolfových rodičů trvalo až do roku 1922, kdy tatínek Šimon zemřel. V tu dobu měl již Rudolf vlastní atelier v Karlových Varech.

Předtím však musel malý Rudolf absolvovat dlouhou cestu studií. Nejprve na obecné škole v Rokycanech, pak na premonstrátském gymnáziu v Plzni. V té době byl často nemocný, výborně se učil a hlavně velice pěkně kreslil. To byl snad důvod, proč přestoupil na stavební průmyslovku také v Plzni. Po maturitě narukoval na vojnu do Prahy. Po absolvování vojenské služby si zde našel místo u stavitele Richtra. V roce 1907 absolvoval stavitelskou zkoušku a s doporučením pana stavitele se nechal zapsat na techniku v Praze. Nakonec se však rozhodl po poradě s otcem zkusit štěstí na Akademii výtvarných umění ve Vídni. Byl přijat a studoval zde u profesora Friedricha Ohmanna⁶. Ten měl vřelý vztah k Praze, kde vedl osm let atelier architektury na Uměleckoprůmyslové škole.

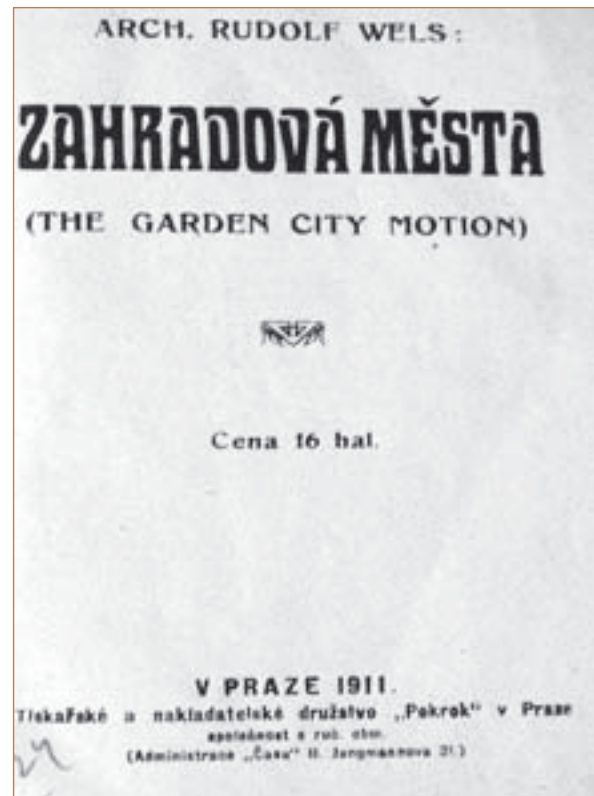
Pan profesor ihned poznal mimořádný talent Rudolfa Welse. O jeho nadání svědčí to, že za studentské projekty mu byla udělena Hansenova a Schmitova cena.

V letech 1912-1914 navštěvoval Rudolf soukromou školu Adolfa Loose⁷. Pro tohoto slavného architekta také vypracoval známou perspektivu stupňovitého Steinova obchodního domu v Alexandrii. V ulici Neubaugasse ve Vídni měl do konce studií Rudolf svůj atelier.

V roce 1911 vydává knihu o anglických zahradních městech⁸. Tomuto tématu se věnoval i nadále. Stopy po této charakteristické práci můžeme nalézt také v Sokolově v tzv. hornické kolonii nad nemocnicí.

Po první světové válce se Rudolf Wels usadil v Karlových Varech. Proč právě tam? Rozhodnutí kromě ekonomických a jiných důvodů jistě ovlivnil jeho tatínek Šimon, který zde byl na svatební cestě. To město si zamiloval, nadšeně o něm v rodině vyprávěl a pokud mohl, rád se tam vracel. Rudolf svoje projekční práce soustředil na Karlovy Vary a Falknov, jak se Sokolov až do roku 1948 jmenoval. Projektoval ale i v dalších městech našeho kraje⁹.

Sokolovské stavby podrobně popisují dále. V Karlových Varech jsou to velice zajímavé stavby Lázní VI, sanatoria Bellevue, nemocenské pojišťovny a tiskárny na náměstí Dr. Milady Horákové. Navrhoval také přestavbu sklárny Moser. Není také bez zajímavosti, že pro



knihovnička „Času“, ve které publikoval také T. G. Masaryk

ukázka studentské práce R. Welse z roku 1910 (archiv autora)





projekt obchodního domu Stein v Alexandrii z roku 1912
– originál visel v bytě arch. A. Loose (archiv autora)

nápojová souprava Paříž pro Mezinárodní výstavu v Paříži v roce 1925 (z knihy Moser 1997)

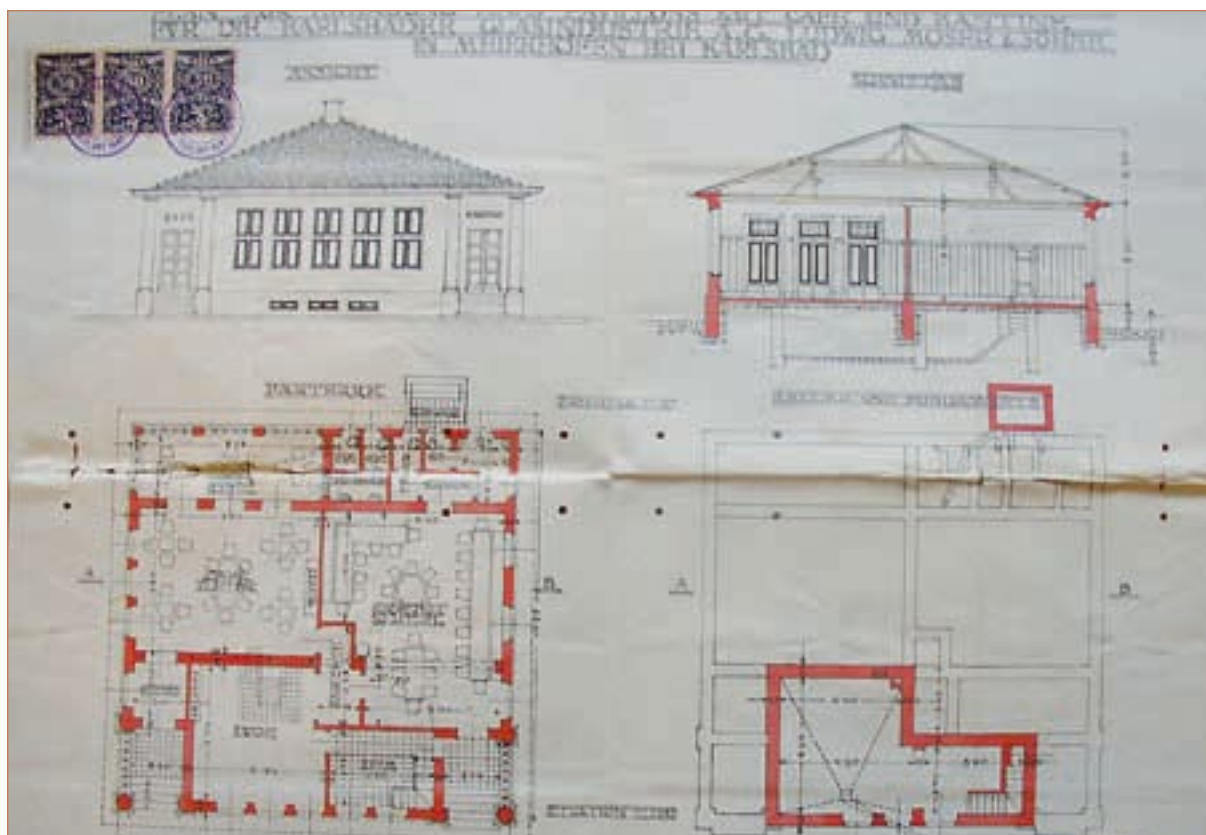


firmu Moser navrhoval řadu nápojových souprav a váz s výtvarnými dekory. Ty pak byly velice úspěšné na Mezinárodní výstavě dekorativních a průmyslových umění, pořádané v roce 1925 v Paříži¹⁰.

Po velice plodných a úspěšných letech zaznamenal i Rudolf Wels sílící protižidovské nálady v pohraničí. To jej vedlo k tomu, že se ve třicátých letech přestěhoval do Prahy. Zde založil kancelář s významným konstruktérem Quido Lagusem¹¹. Projektuje tady velice kvalitní nájemní domy¹².

Donedávna neznámou skutečností bylo, že spolu s Q. Lagusem v roce 1934 Rudolf Wels dělal výpravu a architekta těchto filmů²⁹: „Tři kroky od těla“ režiséra Innemanna, „Žena, která ví co chce“ režiséra Binovce, „Pán na roztrhání“ režiséra M. Cikána a v neposlední řadě také ve známém filmu „HEJ RUP“ režiséra M. Friče s populárními Voskovcem a Werichem v hlavních rolích.

Po okupaci se ocitá bez zakázek. Částečně si přivydělával kresbou obrazů s tematikou pražských staveb¹³. Život se však pro tuto židovskou rodinu stává těžší a těžší. Požádal proto o udělení amerického víza. Jeho starší syn uprchl do Anglie, kde později sloužil u české



návrh kiosku v Moseru z roku 1921 (OA K. Vary i.č.48615/17 – krabice č. 428)

sekce RAF a po válce se na krátkou dobu vrátil do Čech a pak žil až do roku 1988 ve Velké Británii.

Osud byl pro zbytek rodiny krutější. Americké vízum rodina nedostala. Dne 30. ledna 1942 je poslán Rudolf, jeho žena Ida a mladší syn Martin do Terezína. Odtud jsou 6. září 1943 transportováni do Osvětimi¹⁴. Byli zařazeni do tzv. rodinného tábora Banabschnitt II B. Obyvatelé tábora byli posláni v noci ze 7. na 8. března 1944 do plynové komory.

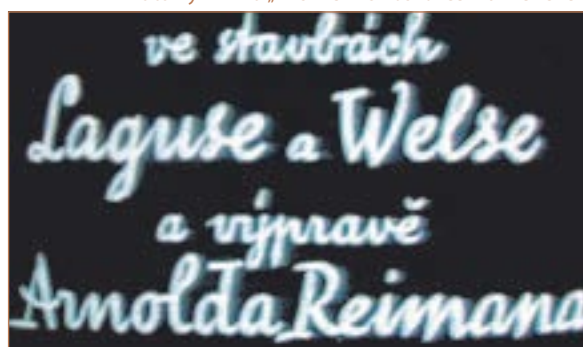
Po Rudolfovi zůstalo jeho dílo, a je velice bolestné, že ve své práci nemohl pokračovat. Při jeho velkém talentu mohl vytvořit pro další generace mnoho pěkných staveb, podobných těm, které se zachovaly u nás v Sokolově.

Jaká byla v letech, kdy Rudolf Wels realizoval své stavby, stavební činnost ve městě?

Na území tehdejšího Falknova se stavební ruch začal nejvíce projevovat po vybudování tzv. Buštěhradské dráhy tj. po roce 1871. Možnost přepravovat stále větší množství uhlí vedlo také k rozvoji báňského průmyslu ve zdejších revíru. S tím také úzce souvisel vznik nových továren v okolí, zaměstnanost obyvatel a pochopitelně výrazný rozvoj výstavby.

Kolem roku 1900 dosáhl svého vrcholu a první světo-

titulky z filmu „HEJ-RUP“ s Voskovcem a Werichem



Osek u Rokycan – rodný dům Rudolfa Welse druhý zprava (foto autor)





kresba tužkou R. Welse asi z roku 1939 – Stará sněmovna na pražském hradě (archiv autora)

vá válka jej na čas zabrzdila. Po vzniku československé republiky měl stát zájem na tom, aby v pohraničí svojí politikou přispěl k utlumení nacionalizmu a celkovému zklidnění politické atmosféry. Proto zde byla také výstavba podporována. Zaměstnanost a dobré výdělky postupně umožnily realizovat stavby rodinných domů a dalších budov. V té době se výstavba řídila Stavebním řádem z 8. ledna 1889 č. 5. zemského zákona (platil až do roku 1949). Řádem bylo stanoveno obcím vypracovat tzv. „plány polohy“ vč. parcelace. Tyto ověřoval a potvrdil v tehdejší Falknově Ing. Weissbach¹⁵. V dosud nezastavěné části města byla tato parcelace provedena a dala tak základ situování staveb, o kterých budeme hovořit.

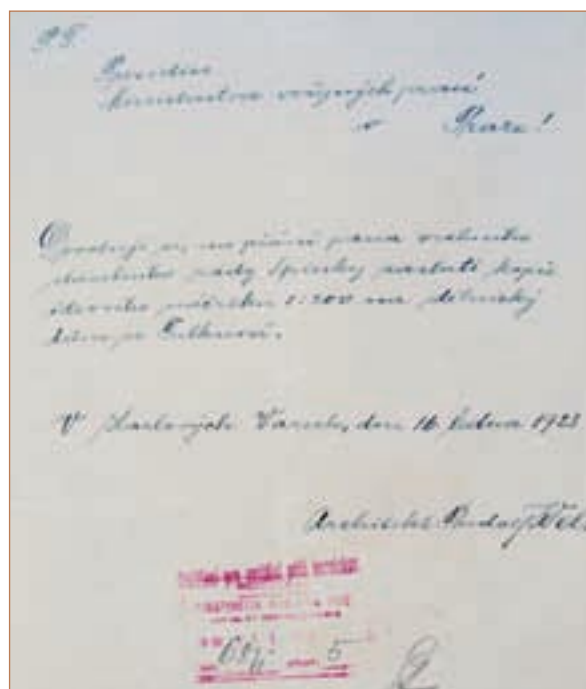
HORNICKÝ DŮM

V zimě roku 1922 začal arch. inž. Wels práce na prvních návrzích. Zadání tehdy určoval stát a revírní rada. Bylo určeno, že vlastníkem Hornického domu byl československý stát zastoupený Ministerstvem veřejných prací a užívací právo měli horníci, resp. hornické organizace. Ty reprezentovala revírní rada. Rozdělení těchto kompetencí bylo dáno kompromisem při sporech o uhelný fond, což byly prostředky získané přírážkou k prodejní ceně uhlí. Budoucí uživatel také formuloval základní požadavek na vybudování víceúčelového sálu a dalších prostor. Architekt Wels však vytvořil dílo, které svojí koncepcí i hmotovým ztvárněním nemá obdoby v celém kraji.

Budovu navrhl do tvaru písmene U, přičemž hlavní budova směrem do dnešního náměstí Budovatelů má rozměr 44 x 20 m a výšku 27 m. Byl v ní umístěn hlavní sál, hlediště, vestibul, šatny a v přízemí kino pro 600 diváků.

Velký sál má plochu 452 m² a je lemován velkým balkonem. Kapacita sálu je 1000 sedících návštěvníků. Vchod do hornického domu je impozantním schodištěm širokým 33 m s 18 ti stupni ze tří stran. Na takto vytvořené podestě je vybudováno šest profilovaných sloupů, které tvoří podporu velké terase.

Na tento hlavní prostor navazovala na východní a západní straně dvě křídla tvořená samostatnými bu-

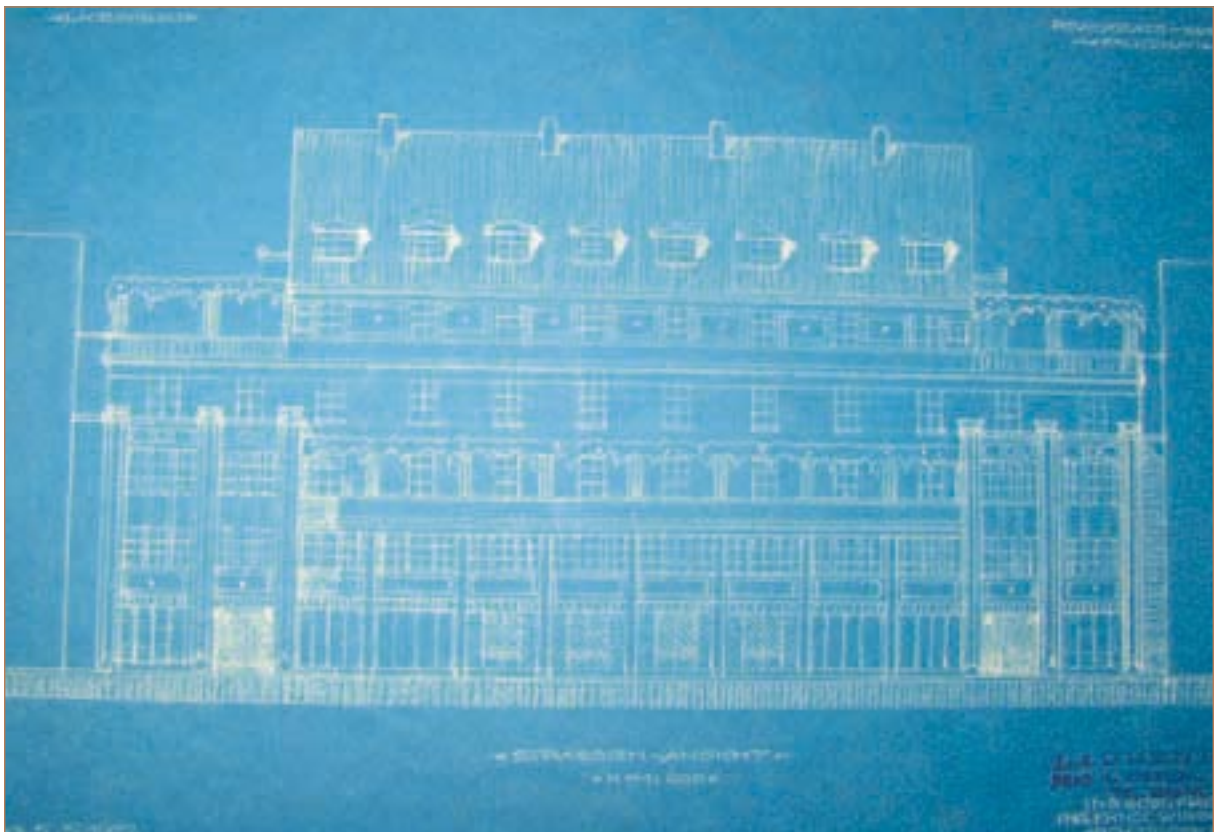


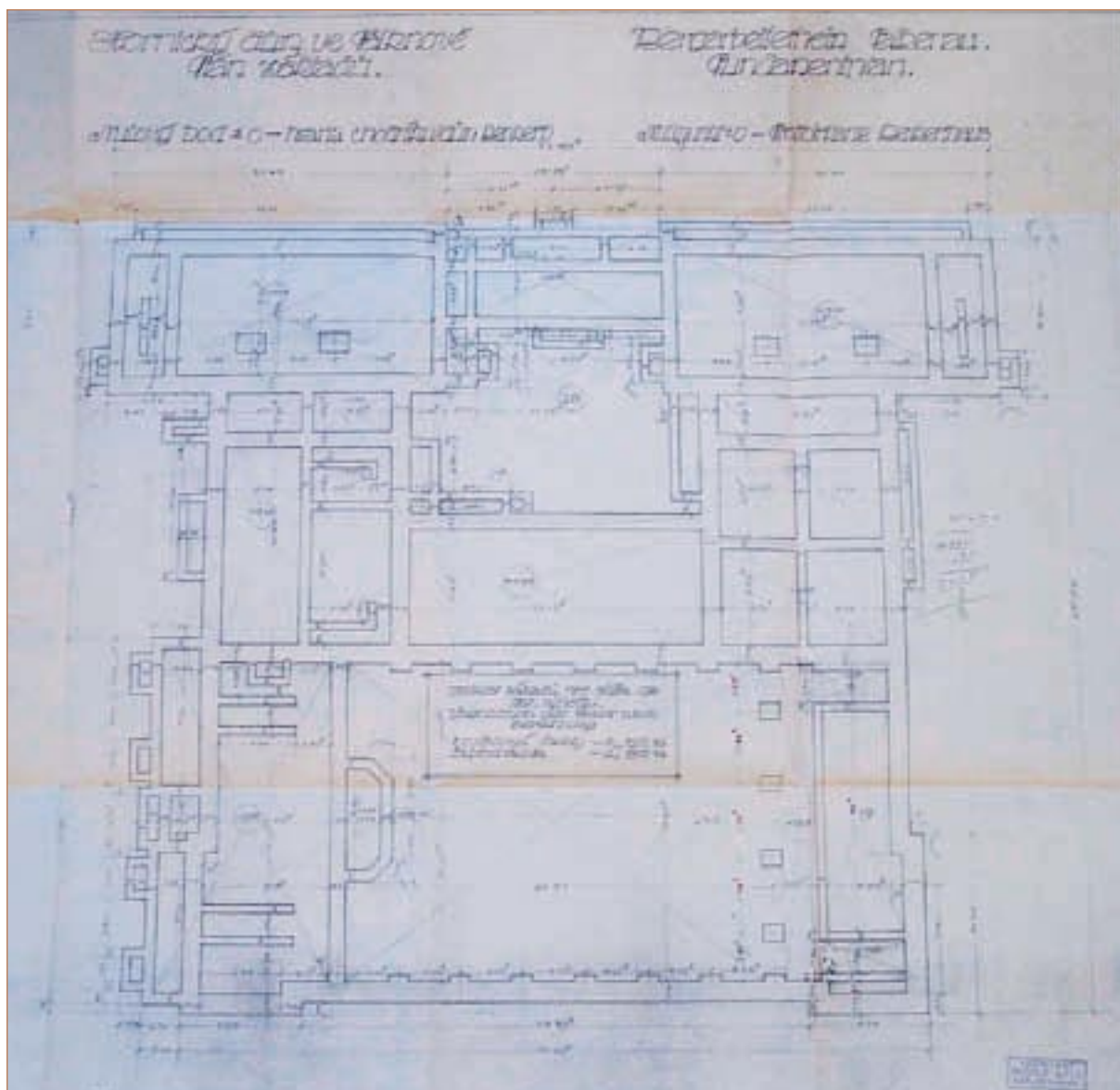
dopis o odevzdání ideového náčrtu Hornického domu (SÚA Praha IČ 287, krabice č. 4)



axonometrický pohled v návrhu R. Welse 1922 (OA K. Vary – Noviny Volkswille r. 1925)

soutěžní návrh fasády Hornického domu arch. Fritsche a Wuhrmanna (SÚA IČ 87, krabice č. 4)





plán základů v návrhu z ledna 1923
(SÚA Praha, IČ 287, krabice č. 4)

dovami v zadním traktu. Zde byly umístěny malé sály, restaurace, kavárna, knihovna s místnostmi pro četbu, hornický smírčí soud, veřejné lázně a 16 bytů.

Vlastní fasáda byla provedena v ušlechtilé omítce /břizolit/ v barvě hnědočervené s bohatou profilací a krásnými detaily. V čele zděného zábradlí byl umístěn lev v bílé barvě jako znak státnosti a po jeho levé a pravé straně hornická kladívka.

Mohutné průčelí hlavní budovy je citlivě rozděleno vlysem o délce 30 m a výšce 2,5 m, na kterém je znázorněn jeden den ze života horníka. Autorem je Wilhelm Srb – Schlossbauer¹⁶.

S pomocí W. Russe¹⁷ vytvořil mistrovské dílo ve stylu civilismu. Obdobně tvořil O. Gutfreund¹⁸, který byl donedávna za autora považován. Reliéf zobrazuje 8 obra-

zů – Loučení, Cestu do práce, Fárání, Práce ve štole (ve 2 obrazech), Vyfárání, Cestu domů a Příchod domů (po celodenní námaze)¹⁹.

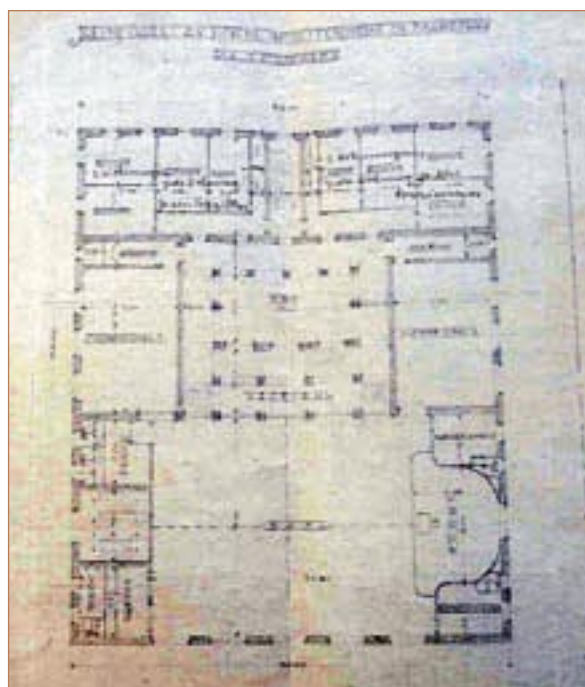
Uvnitř domu bylo vše přehledně a účelně orientované. Interiér rovněž navrhl Rudolf Wels. Ve velkém sále byly umístěny dva velké obrazy od Egona Adlera z K. Varů, které zobrazovaly duševní a fyzickou práci. Od téhož autora byla nad hlavním schodištěm z vestibulu umístěna dvě plátna, která zobrazovala sváteční a pracovní den horníka. Předsálí zdobily bronzové busty K. Marxe a T. G. Masaryka. Bronzové byly také výplně všech schodišťových zábradlí a světla ve vstupní hale. Celkově bylo dílo tak zdařilé, že – cituji z tisku r. 1925: „Tvůrce hornáku ing. Wels není pouze geniální stavební umělec, ale tvůrce moderního a praktického „umění prostoru“, které je svým způsobem jedinečné“²⁰.



O tom, že hodnocení bylo oprávněné, svědčí zlatá medaile, kterou projekt v roce 1925 získal v Bruselu na výstavě pro sociální péči, společně s projektem hornické kolonie ve Falknově²¹.

Celá stavba byla realizována firmou Strnad a Dittrich od 8. 10. 1923 do 4. 10. 1925. Na stavbě pracovalo průběžně 200 lidí a při výstavbě nedošlo ani k jedinému pracovnímu úrazu. Na výstavbě se formou dílčích dodávek také podílely firmy Wildfeuera ze Sokolova, která realizovala elektroinstalaci vč. osvětlení dle návrhu Welse, truhlářské práce provedla firma Ubl z Oloví, malířské práce místní firma Müldner. Zařízení jeviště dodala a montáž provedla firma bratří Tschinklových z Podmokel. Obvodové zdivo bylo provedeno z cihel. Stropy jsou ve všech podlažích železobetonové trámové, ve vstupní hale s náběhy, na velkém sále vytváří kazetový strop. Krovy byly dřevěné, provedeny jako vaznicová soustava se stojatou stolicí, v prostoru nad hlavním sálem s dvojitým věšadlem. Krytina byla provedena z tašek esovek.

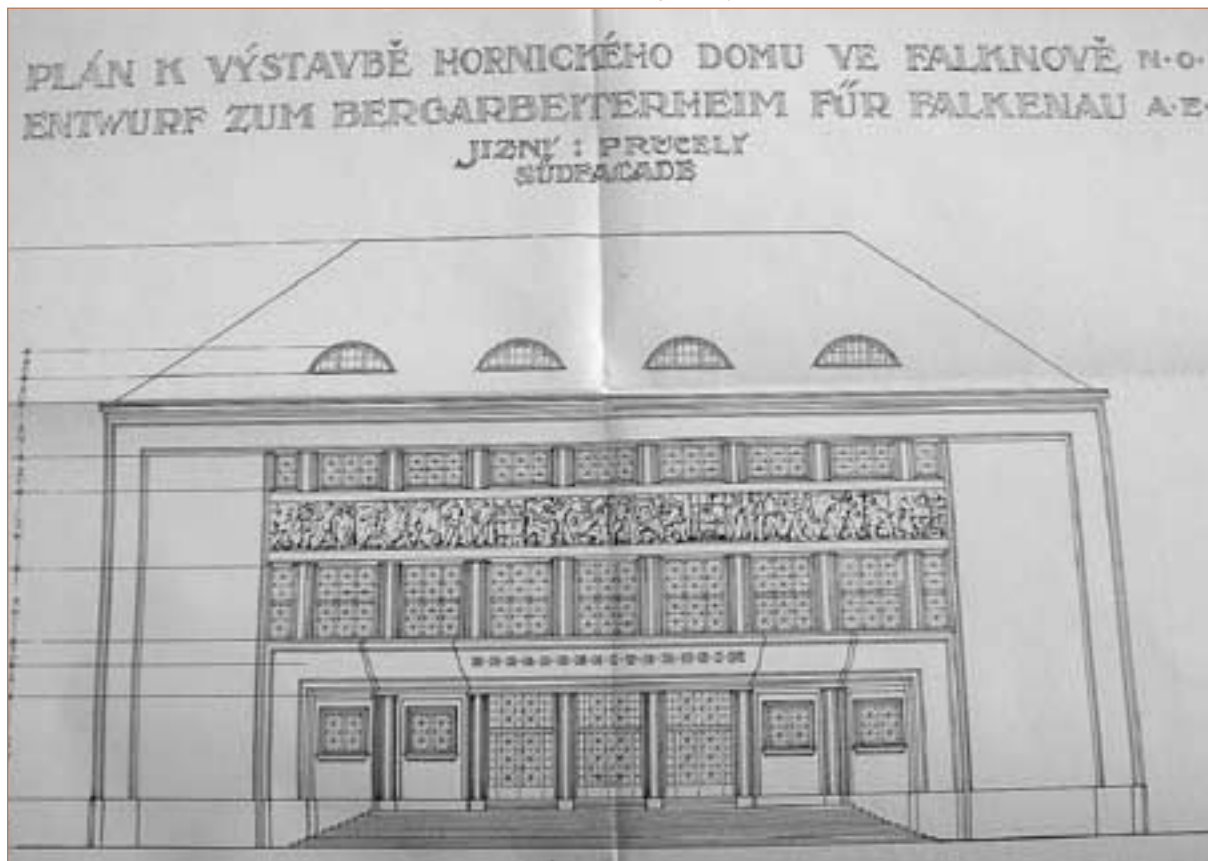
Slavnostní otevření za účasti 1000 osob a zástupců ministerstva veřejných prací, vrchního stavebního rady Dr. Spinky, pana poslance Pohla a dalších, se konalo 4. 10. 1925.

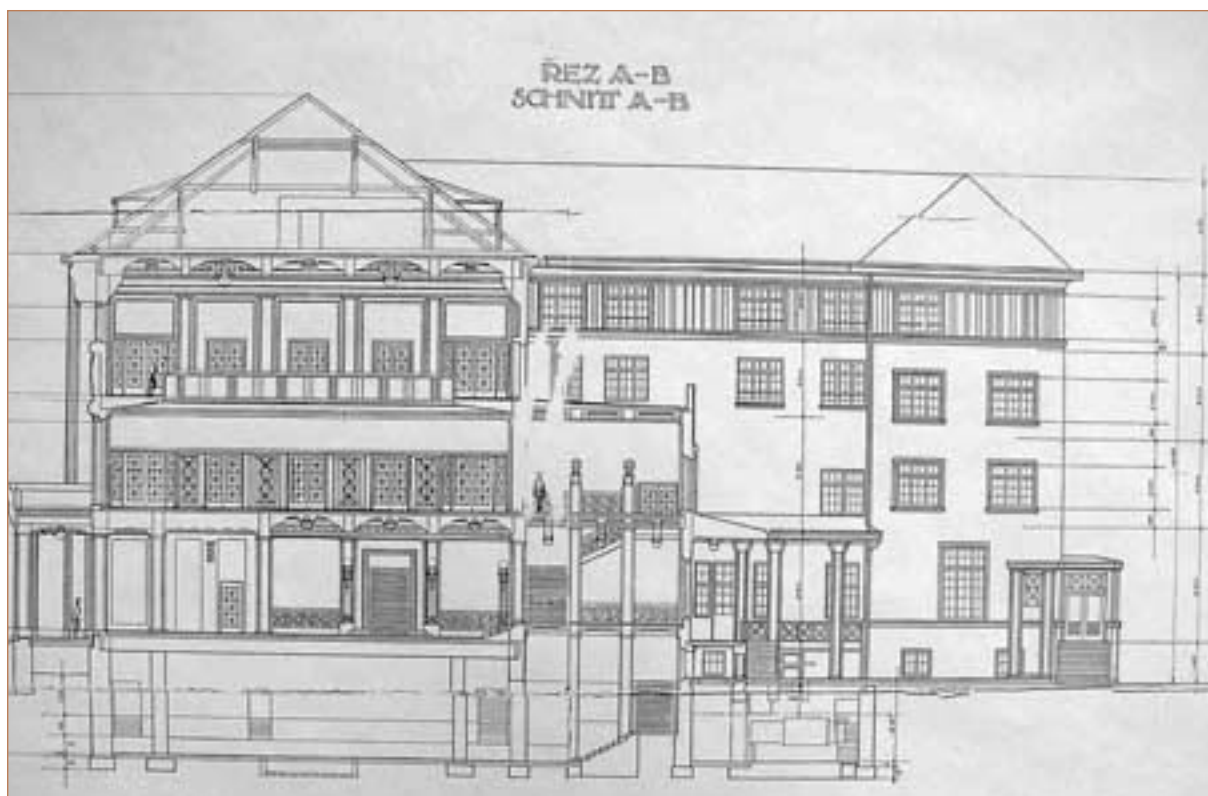


půdorys 2. NP (SÚA Praha, IČ 287, krabice č. 4)

Není bez zajímavosti, že vlastní úřední kolaudace proběhla až 20. října 1925 s tím, že závady byly odstraněny do konce listopadu 1925²². Následně byl celý areál hornického domu resp. jeho severní část opatřena

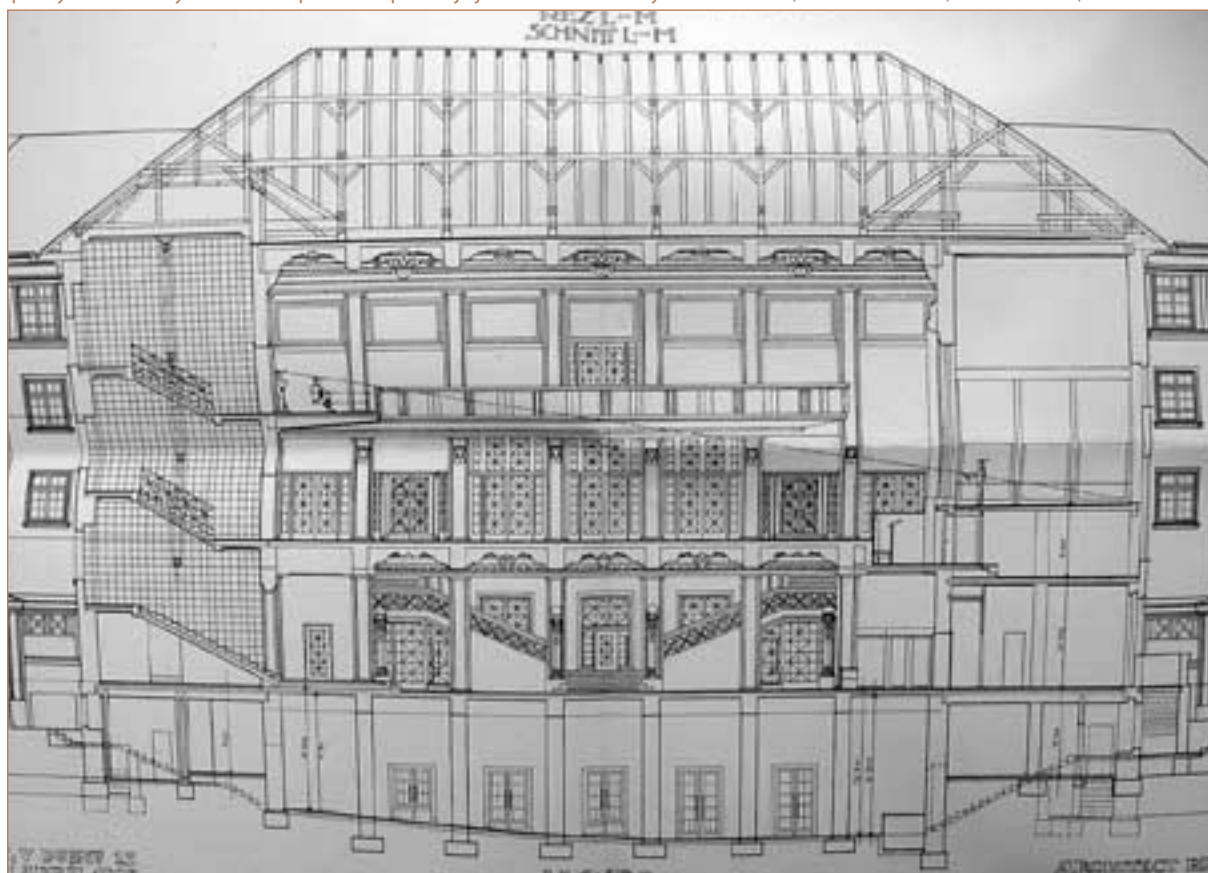
návrh jižního průčelí z dubna 1923 (SÚA Praha, IČ 287, krabice č. 104)

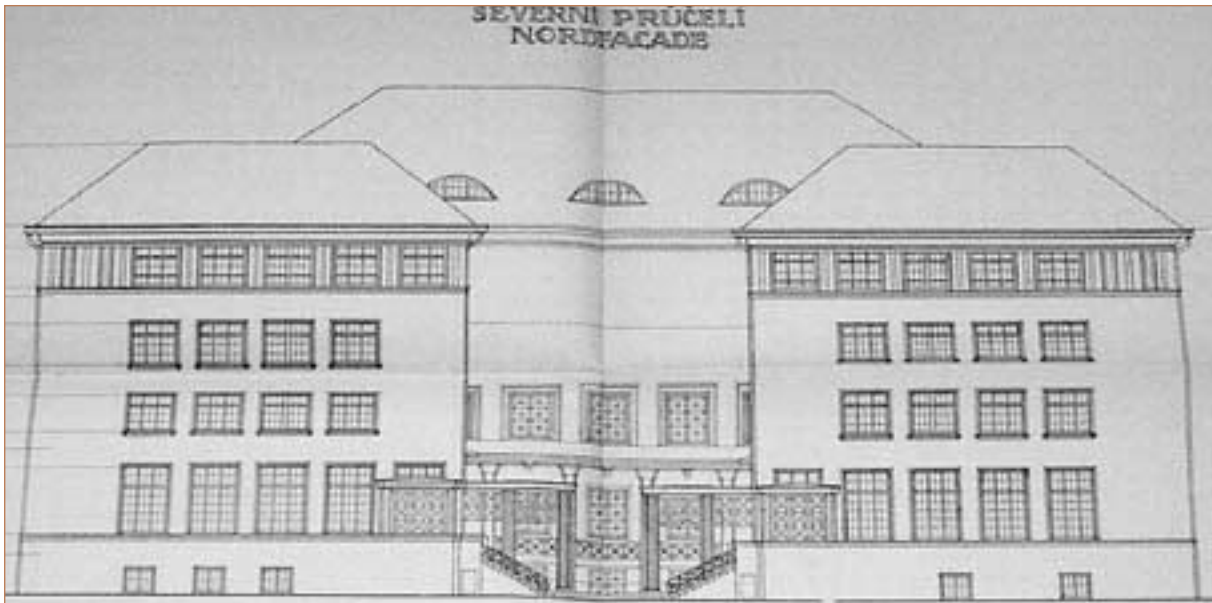




řez Hornickým domem – jediný výkres, který se zachoval ve stavebním archivu města (stavební archiv Města Sokolov, krabice čp. 655)

příčný řez Hornickým domem – promítací plátno je ještě umístěno na východní straně (SUA Praha IČ 287, krabice č. 104)





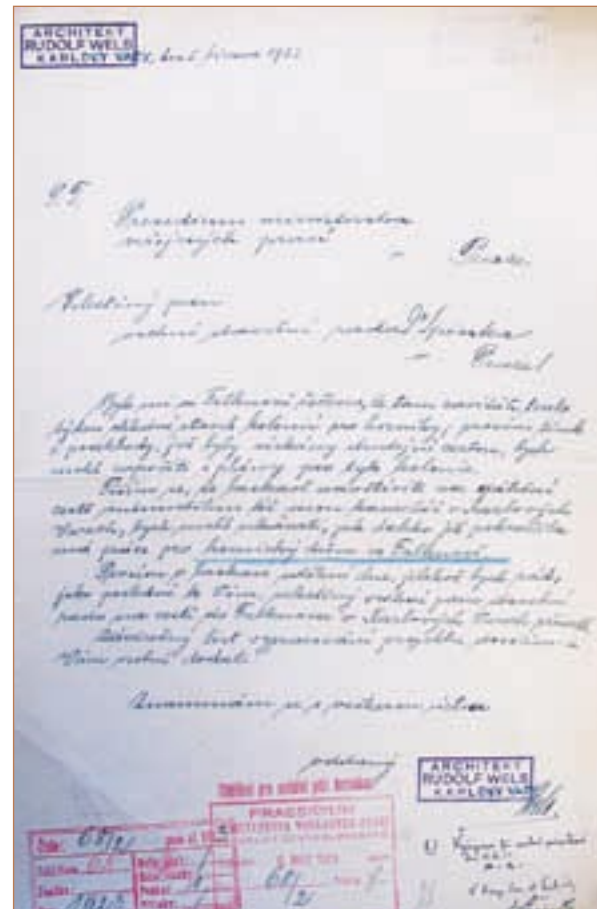
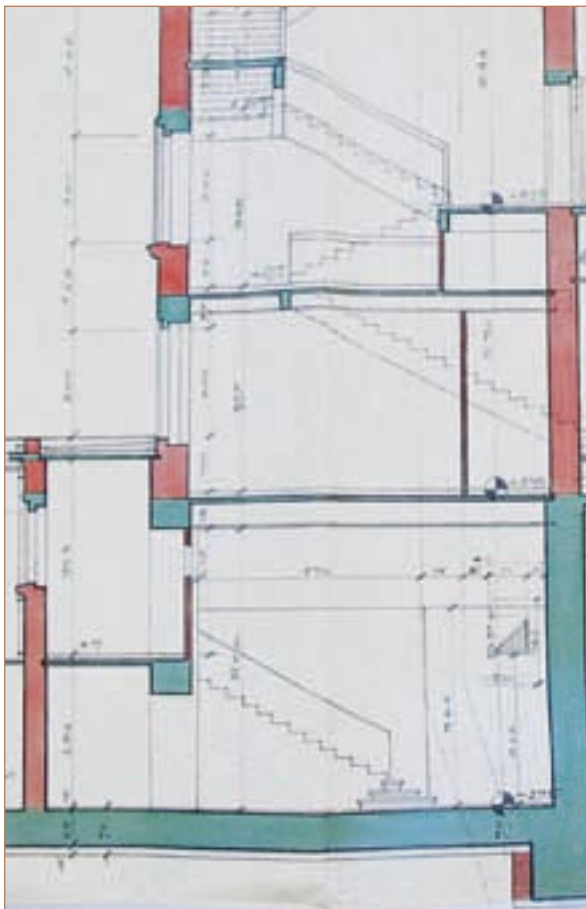
severní průčelí z dubna 1923, ve kterém je dvůr řešen jako pobytová část (SUA Praha IČ 287, krabice č. 104)

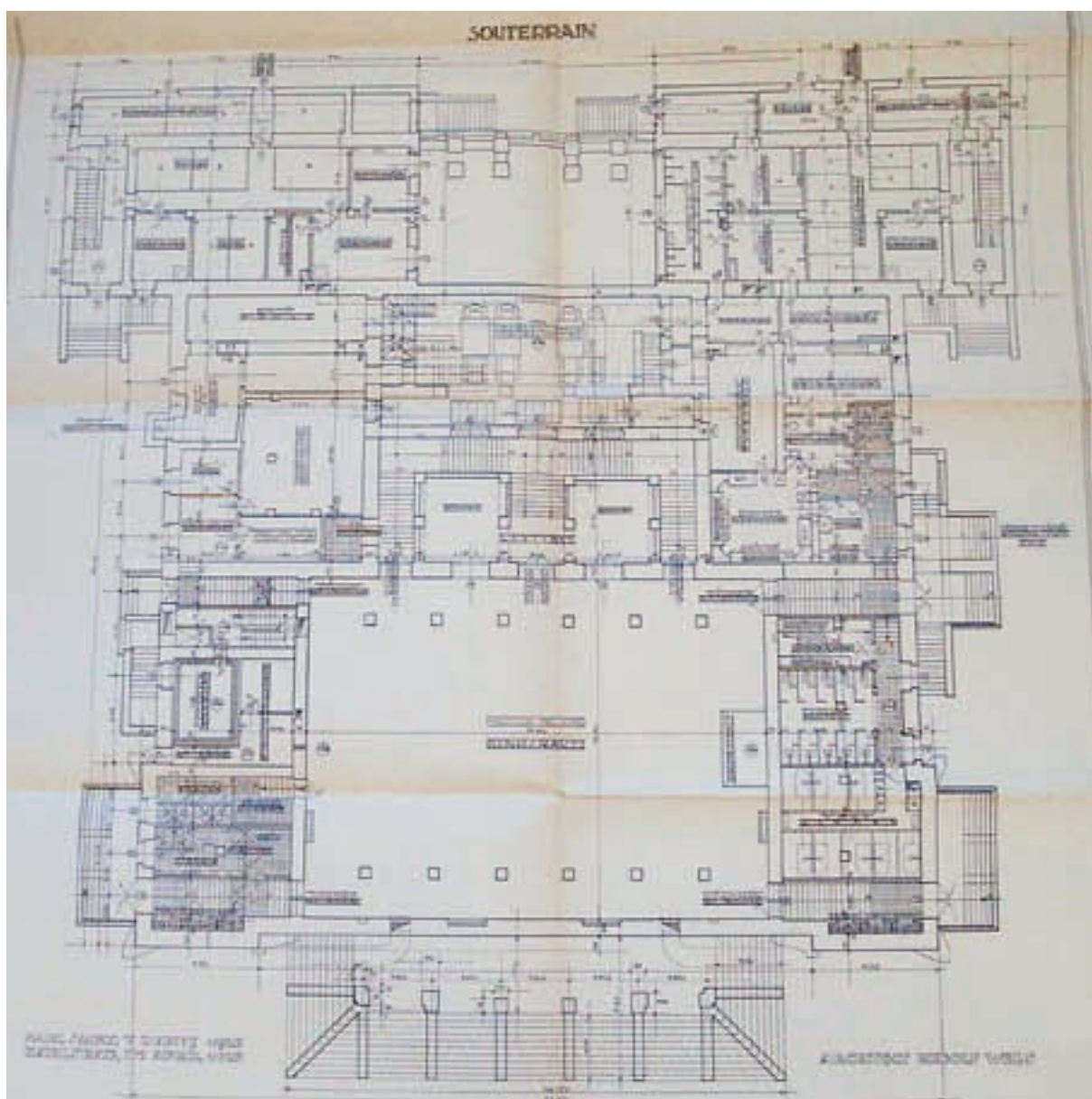
zděným oplocením a vybudovány chodníky z drobných žulových kostek různé barvy. Tak byla ,na přání městské rady, vytvořena plocha s krásným mozaikovým vzorem. Architektonický výraz stavby nese znaky moderny .

S drobnými přestavbami sloužil Hornický dům do roku 1967, kdy byla zahájena jeho rekonstrukce. Za zmínku stojí úprava vstupních nadsvětlíků v padesátých letech, kdy byly nahrazeny malbami na skle od Ing. Han-

konstrukční výkresy zpracované dodavatelem – firmou Strnad a Dittrich z roku 1924 (SUA Praha IČ 287, krabice č. 145)

dopis arch. Welse vrchnímu radovi Dr. Spinkovi (SUA Praha IČ 287, krabice č. 104)





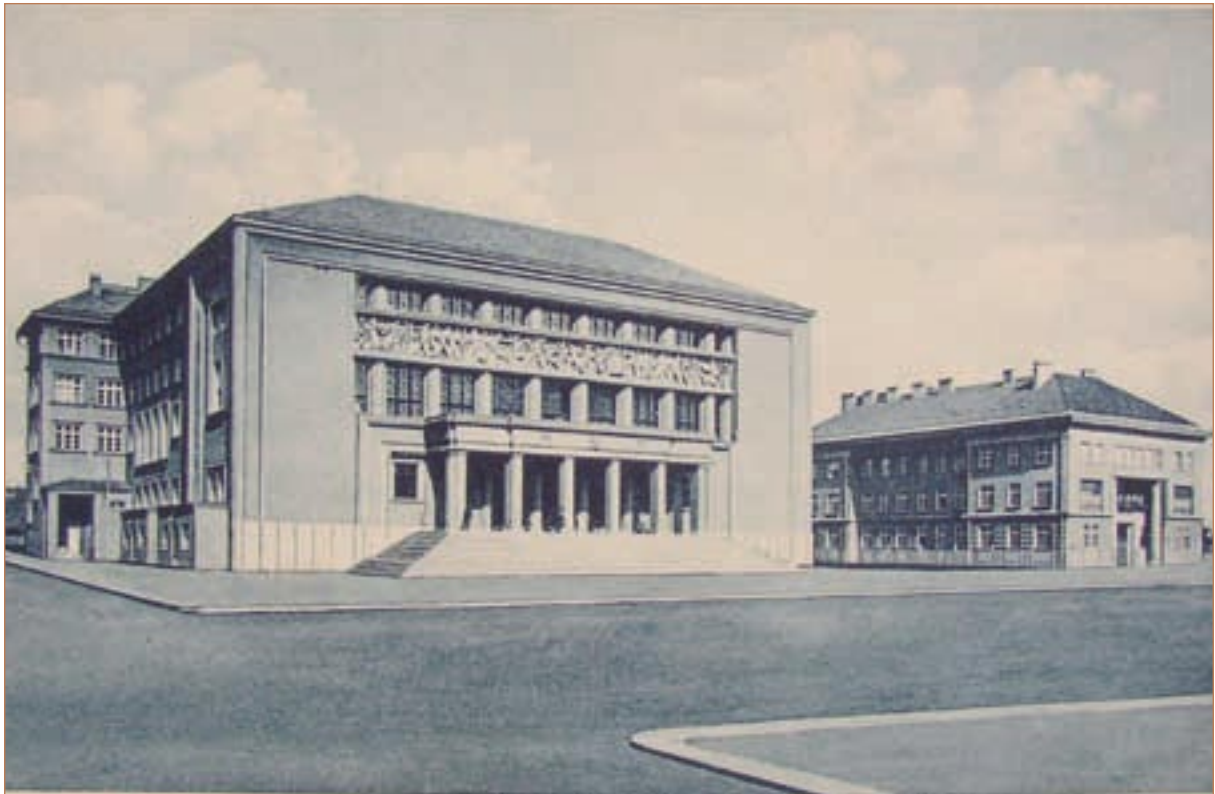
půdorys suterénu v návrhu z dubna 1923 (SUA IČ 287, krabice č. 104)

foyer v 1. patře po dokončení v roce 1925 (kniha Wels R. – Neue Architektur, obr. 22)





KAPITOLA VI.



celkový pohled na dokončený Hornický dům a Bratrskou pojišťovnu – rok není znám (ze sbírky pohlednic p. W. Kämpfa)

zadní trakt Hornického domu těsně po dokončení (kniha Wels R. – Neue Architektur)





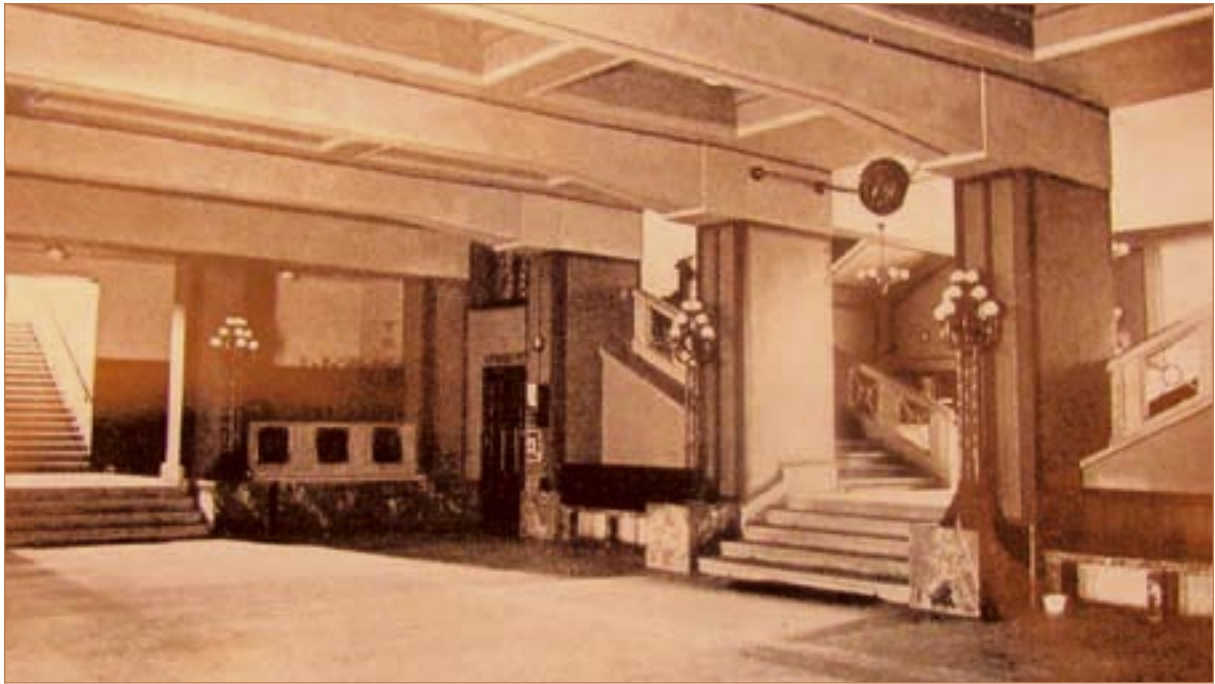
pohled na kavárnu v roce 1926 (ze sbírky pohlednic P. Zelenky)

pohled na velký sál s obrazy Egona Adlera (kniha Wels R. – Neue Architektur, obr. č. 16)





KAPITOLA VI.



pohled na vstupní halu (OA K. Vary – kniha Karlsbad, i.č. 10110)

stav vstupní haly v roce 2005 (foto autor)





pohled na část Sokolova s Hornickým domem a Bratrskou pojišťovnu (pohlednice z archivu autora)

fasáda před rekonstrukcí v roce 1968
(SPA HDB, fond BS, krabice č. 15)



stav Hornického domu v roce 2004 (foto autor)





pohled na čelní fasádu Hornického domu – stav v roce 2004 (foto autor)

diáka²³ s motivy a výjevy z hornické práce. Byla to malba v barvě modré na skle napodobující vitraj /vitráž/. Při rekonstrukci byly tyto malby odstraněny.

Generální opravu prováděl n.p. Báňské stavby Sokolov²⁴, až do 9. září roku 1970. Stavbyvedoucími zde byli pánové Miloslav Chmelík a František Osvald. Provedeny byly zásadní změny budovy.

V zadním traktu bylo zrušeno schodiště do restaurace a kavárny. Prostor bývalého dvora byl zastropen a vybudována zde tzv. zimní zahrada. Hospoda „Formanka“ byla přestavěna na „Moravskou vinárnu“. Budova doznala i dalších změn, zejména byly necitlivě upraveny fasády a změněny velikosti a vzhled oken. Fasáda byla obložena béžovým mramorem.

Vznikl tak nový charakter stavby typu „Sorea“ (socialistický realizmus). Proto u mnoha návštěvníků vzbuzuje dojem, že tato budova byla vybudována v šedesátých letech minulého tj. dvacátého století. Hornický dům zaznamenal ještě jednu zásadní úpravu a to v roce 1998, kdy kino bylo přestavěno na divadlo nákladem 30 mil. Kč. Stavbu prováděl nástupce Báňských staveb - Báňská stavební společnost s. r. o.

V současné době nese celé zařízení název Městské kulturní středisko, Městský dům kultury.

část reliéfu „Jeden den ze života horníka“ – Práce ve štole – stav v roce 2001 (foto doc. Siegel)



část reliéfu „Jeden den ze života horníka“ – Po celodenní námaze – stav v roce 2001 (foto doc. Siegel)



Škola Na vyhlídce /Schönwerth/

Městské zastupitelstvo s ohledem na nedostatečnou kapacitu tzv. Centrální školy rozhodlo v roce 1923 o výstavbě školy nové. Při výběru stavební parcely byla stavba umístěna severně od železniční trati na Cheb, v části města zvané Schönwert (dnes Na vyhlídce). Byla vypsána soutěž na projekt, jehož předsedou byl vrchní stavební rada Theodor Bach z Prahy. K realizaci byl vybrán projekt Rudolfa Welse, který ihned zahájil práce na projektu. Stavební výkresy dokončil 31. července 1923. Komise vydala 21. října 1923 stavební povolení.

Budova má hlavní fasádu o délce 44 m směřovanou k sokolovskému nádraží. Po stranách jsou vybudována dvě křídla, v délce 25 m a šířce 10 m, každé přístupné samostatnými schodišti. Budova má tři nadzemní podlaží a v části mezi schodišti v suterénu tělocvičnu.

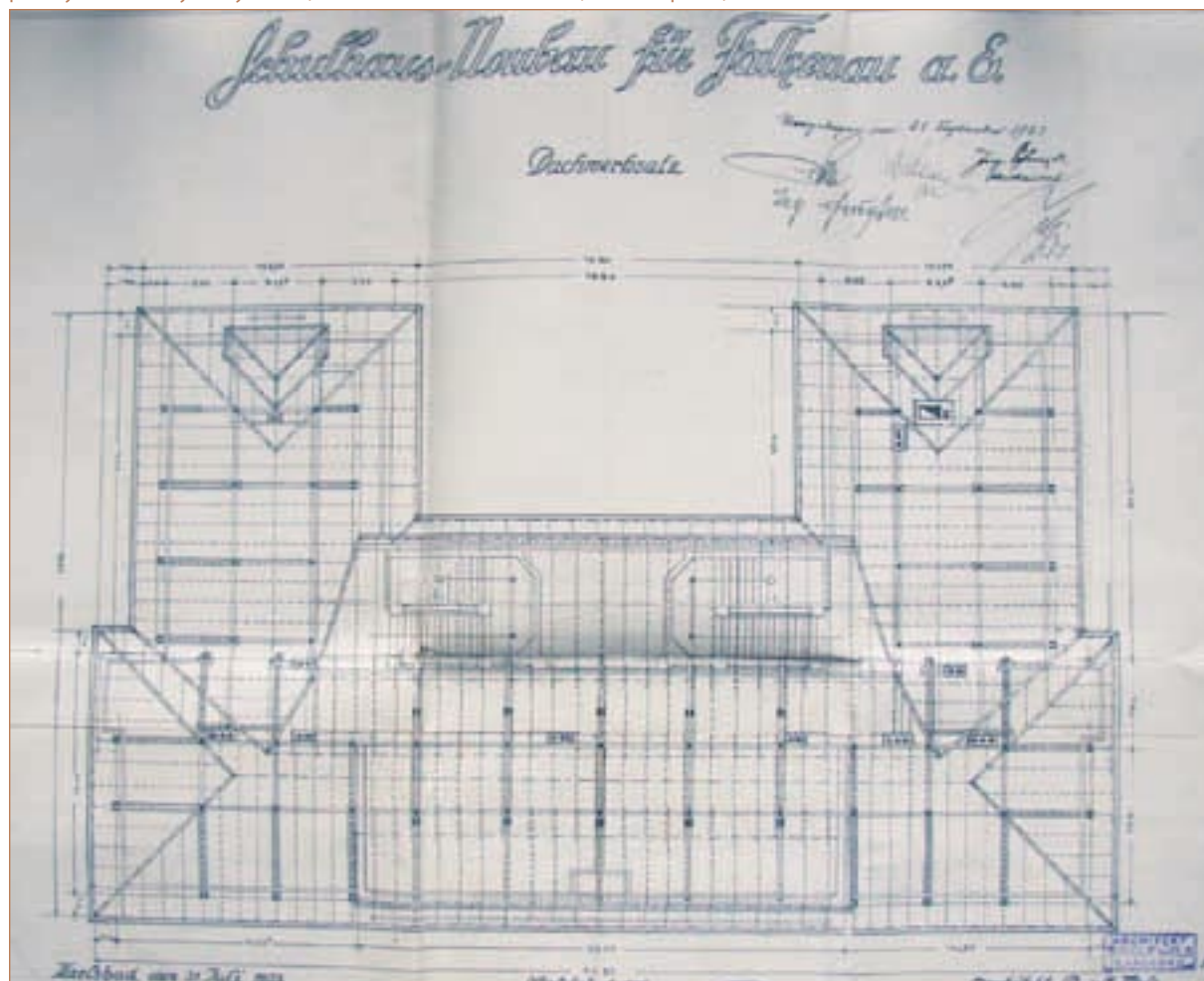
Rozhodnutím městské rady nebyl na stavbu určen generální dodavatel. Podílela se na ní řada firem, např. Lederer a Bloch z Teplic (betonářské práce), fir-

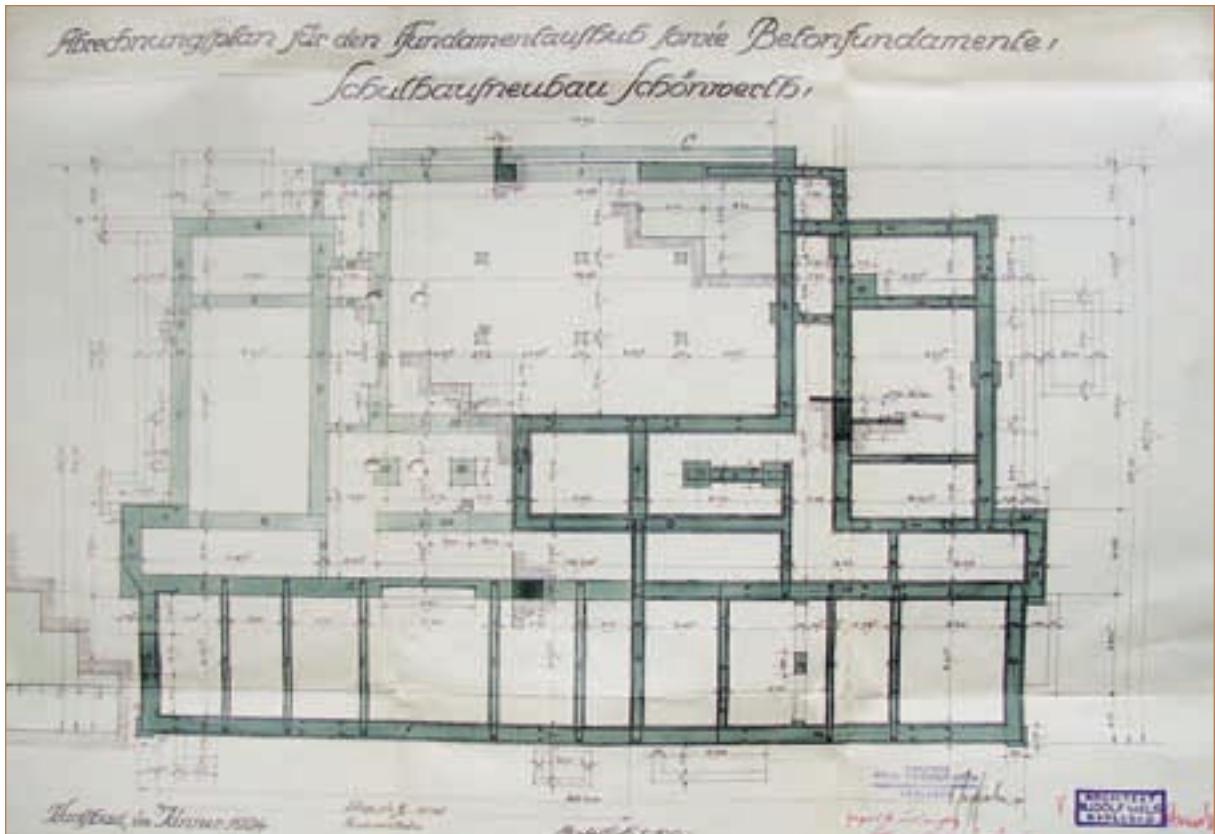
ma Paul Fischer und Cie. Karlsbad. To bylo také zřejmě důvodem, že již v roce 1928 (škola byla dokončena a kolaudována 10. října 1925) bylo nutno pro závady na stropěch realizovat jejich částečnou výměnu ve třech třídách.

Zajímavým prvkem zřetelným na hlavní fasádě jsou dvě betonové koule umístěné na římsě pultového vikýře v podkroví²⁵. Tento prvek použil Rudolf Wels rovněž u stavby nemocenské pojišťovny. Tam byly koule umístěny u hlavního vstupu. Vikýř měl šest oken a v pilíři uprostřed byly osazeny velké hodiny.

Na hlavní fasádě umístil architekt okna v každé školní třídě do trojic, zřetelně je orámoval, a to v každém podlaží jiným způsobem. Nejvýraznější ostění oken bylo v přízemí, kde bylo spojeno společnou nadpražní římsou. Meziokenní pilíře jsou bosované²⁶. Výrazná rohová bosáž je vytvořena u oken, která v celém pásu vystupují z fasád v bočních budovách. Střechy byly valbové s krytinou s pálených tašek. Ke školní budově přiléhala

půdorys krovu školy Na Vyhlídce (stavební archiv Města Sokolov, krabice čp. 716)





půdorys základů školy z ledna 1924 (stavební archiv Města Sokolov, krabice čp. 716)

celkový pohled na školu Na Vyhlídce po dokončení v roce 1925 (OA K. Vary – kniha Karlsbad, i.č. 10110)





současný pohled na zadní trakt školy Na Vyhlídce (foto autor)

školní zahrada vč. altánku, vybudovaná podle návrhu R. Welse.

Koncem druhé světové války začala škola sloužit jako ošetrovna wehrmachtu, po osvobození jako ubytovna naší armády. Již v září 1945 zde byla umístěna základní škola a několik tříd gymnázia. V současné době je budova využívána jako zvláštní škola.

stavba České školy v roce 1924
(OA Jindřichovice – Kronika Měšťanské školy č. 1)



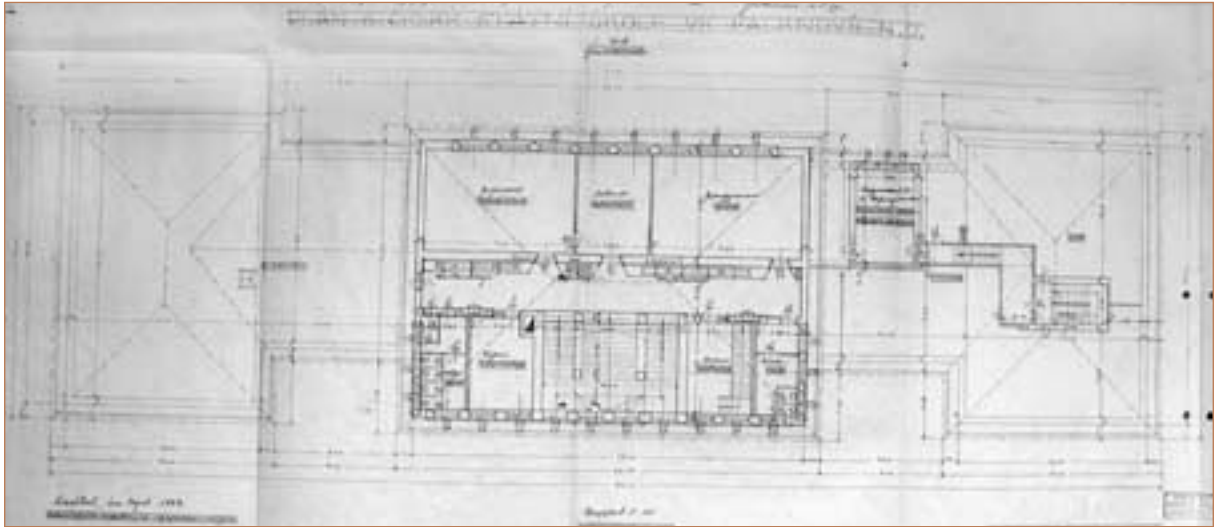
Česká škola v Komenského ulici

Již od roku 1920 usilovala česká menšina o zřízení školy s výukou českého jazyka. Jednotřídní škola byla otevřena v roce 1922 v nevyhovujících prostorách kapucínského kláštera. Jistou dobu probíhala výuka v sokolovském zámku. Proto bylo rozhodnuto o zřízení samostatné české školy.

V roce 1923 byl na základě velice dobrých referencí a výsledků práce vybrán k realizaci projektu arch. Wels. V dubnu 1924 byl projekt odevzdán. Stavba byla navržena na parcele sokolovského zámku patřící hraběti Nosticovi²⁷, který jej k účelu výstavby věnoval. S ohledem na tvar parcely navrhl tentokrát arch. Wels budovu do jedné uliční čáry. Budovy jsou rozděleny do tří hmotových bloků. Centrální blok obsahuje hlavní schodiště, jednotlivé třídy a kabinety. Blok levý tělocvičnu a pravý pak byt ředitele a hospodářskou část. Již tehdy navrhl Wels samostatné speciální učebny např. na kreslení a zpěv. Celkově je budova dlouhá 69 m a široká 18 m. Za objektem směrem k zámku bylo vytvořeno hřiště na tělesnou výchovu.

Ministerstvo veřejných prací uložilo státní správě příslušného okresu, aby vypsal veřejnou soutěž na realizaci této školní novostavby. 18. září 1924 zadalo stavbu firmě Ing. Šimůnek a arch. Šedina Václav č. 535 – Praha – Karlín²⁸.

Geodetické práce provedl sokolovský geometr Pejcha. Již 22. září 1924 bylo předáno staveniště a zahájeny práce. Rozpočet stavby byl uzavřen v hodnotě 1.981.897,- Kčs.



půdorys školy z dubna 1924 od R. Welse (stavební archiv Města Sokolov, krabice čp. 759)



axonometrický pohled na uliční fasádu školy – autor R. Wels (stavební archiv Města Sokolov, krabice čp. 759)

Slavnostně byla škola otevřena 19. září 1926. Budova slouží pro výuku dodnes. Postupně zde byla ZDŠ, SVVŠ, chemické učiliště s průmyslovkou a učňovská škola.

pohled na školu z třicátých let (foto archiv autora)





pohled na Bratrskou pojišťovnu (Bruderlade) z roku 1924 (kniha Wels R. – Neue Architektur, obr. č. 9)

současný stav budovy z ledna 2005 (foto autor)





pohled na jižní fasádu Bratrské pojišťovny (archiv autora)

současný stav jižní fasády s přístavbou budovy vpravo (foto autor)



Bratrská pokladna

Tuto budovu navrhl architekt Wels v roce 1921. Jde o objekt, u kterého v současné době nepoznáme, jaká byla původní podoba této stavby. V roce 1972-1975 byla realizována úplná přestavba budovy vč. velké pří-

stavby pro potřeby Okresního národního výboru. Tak se zásadně změnil charakter objektu a celková tvář stavby. Proto nám původní vzhled mohou připomenout pouze dobové snímky. Původní projektová dokumentace se nezachovala.



návrh Hornického sídliště z roku 1922 (archiv autora)

Hornické sídliště

Rudolf Wels navázal na své studentské projekty, kde řešil sociální bydlení formou domů umístěných do bloků které vytvářely malá sídliště, obklopená zelení. V roce 1922 navrhl obdobné kolonie domů v Habartově, Chodově a Sokolově (Falknově). Skupina deseti domů byla umístěna nad tehdejší Okresní nemocnici přiléhající k ulici Gloriettstrasse (dnes Hornická). Sídlíště tj. dnešní domy č. p. 662-681 realizovala firma Antonín Švarc a Hubert Vacula. Za tento projekt získal R. Wels, jak jsem se již zmínil, zlatou medaili v Paříži.

pohled z roku 2005 na část sídliště (foto autor)

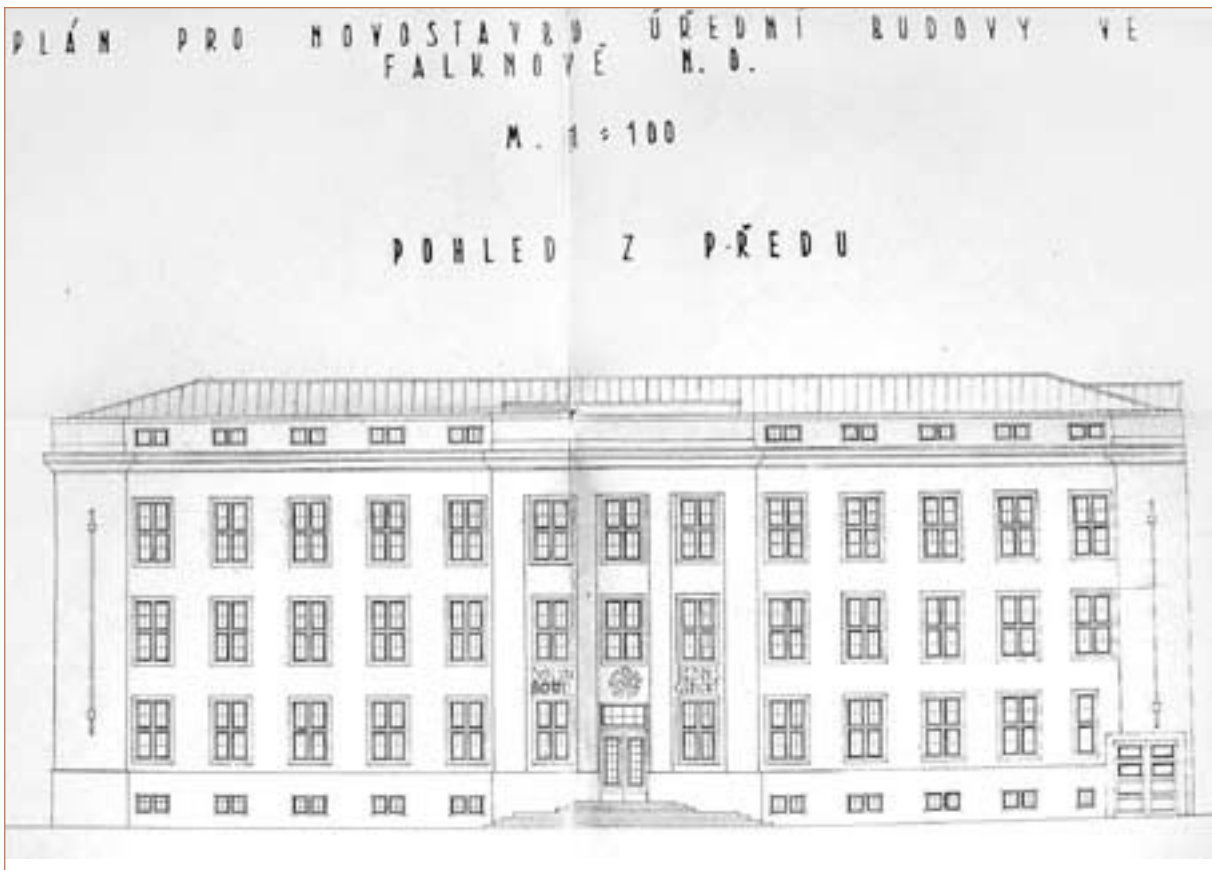


Budova soudu

V dubnu 1930 vypracoval arch. Wels projekt úřední budovy určené pro okresní soud a finanční úřad na parc. 354 ve Falknově. Budova byla umístěna hlavním průčelím do ulice Elbogener Strasse (dnes K. H. Borovského). V té době navrhoval rovněž velkolepou stavbu nemocenské pojišťovny v Karlových Varech. V Sokolově byla stavba povolena 20. 9. 1932. Bezprostředně před zahájením stavby, požádala obec Falknov Zemský úřad v Praze o možnost umístit do budovy také Okresní úřad.

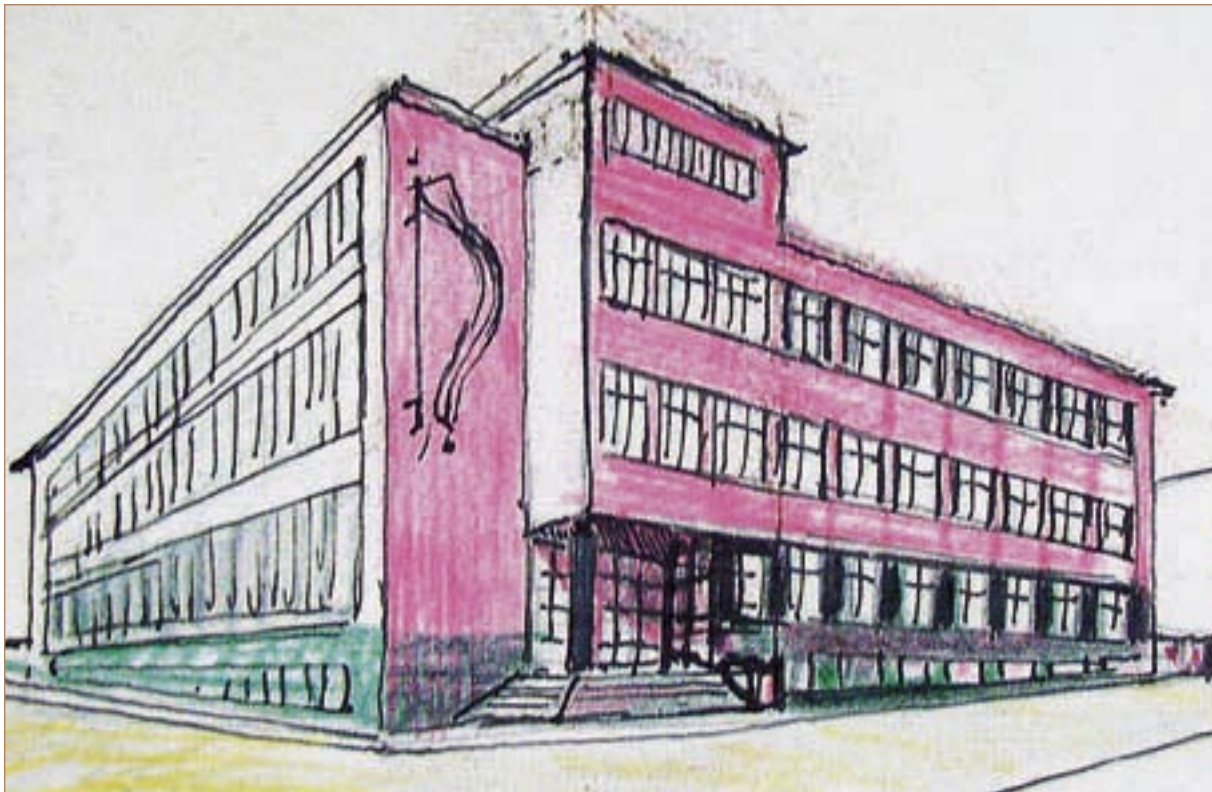
Proto dne 22. února 1933 bylo svoláno místní šetření za účelem prověření této možnosti. K jednání byl pověřen technický rada Ing. Dr. Alois Špalek. Ten také navrhl na půdorysu navrženém Welsem novou koncepci, s umístěním hlavního vstupu v budově vlevo směrem ke křižovatce ulic K. H. Borovského a Jednoty. Objekt dostal fasádu obloženou kabřincem pískové barvy. Změny byly schváleny v roce 1935.

Stavbu provedla firma Ing. Ottokar Prokop z Plzně za dozoru arch. Luxe z Prahy. Stavbyvedoucím byl Václav Bešta ze Sokolova. V té době již Rudolf Wels navrhoval obytné domy v Praze a nezúčastnil se dokončení stavby, které spadalo již do období politického neklidu ve zdejších pohraničí. Přesné doklady o kolaudaci se proto nezachovaly. Svým charakterem se jedná o stavbu klasické moderny s čistými a rovnými liniemi.



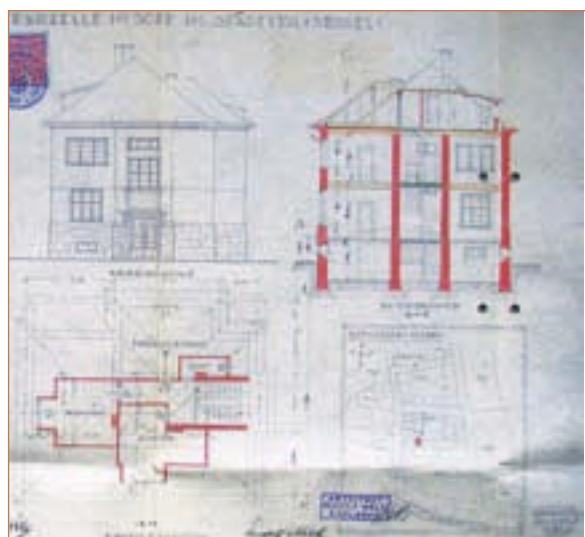
dokumentace budovy soudu, která byla schválena při stavebním řízení v roce 1932 (stavební archiv Města Sokolov, krabice čp. 57)

návrh nové koncepce budovy soudu od Ing. Dr. A. Špalka z roku 1933 (archiv Okresního soudu v Sokolově)





pohled na rodinný dům čp. 772 v Sokolově – stav po dokončení (archiv autora)



dokumentace rodinného domu čp. 772 (stavební archiv Města Sokolov, krabice čp. 772)

rodinná vila ředitele dolů – dům již neexistuje (archiv autora)



návrh rekonstrukce domu čp. 9 od arch. R. Welse – dům byl zbořen při stavbě mostu přes řeku Ohře (archiv autora)



Rodinné domy

Také v Sokolově a okolí navrhl architekt řadu rodinných domů, zejména pro funkcionáře dolových podniků. Typickými prvky jsou hladké čisté linie fasády, zimní zahrady v patře a výrazná balkonová zábradlí členěná do tvaru písmene X. Nezbytnou součástí domů jsou dřevěné mříže pro popínavé rostliny. Všechny domy mají vysokou kvalitu, jak jistě může čtenář usoudit z přiložených obrázků.

Poznámky

- 1) 13. dubna 1279 první písemná zmínka o městě-Valkenaw. Dále Falkenau, Falknov/Ohří. Dne 31. března 1948 bylo město slavnostně přejmenováno na Sokolov.
- 2) Např. Vladimír Prokop ml. v knize "200 osobností Sokolovska" - Soukromé vydání 1997 str. 124.
- 3) Zdeněk Lukeš /nar. 1954/ je historik moderní architektury, v letech 1980-1990 pracovník Archivu Národního technického muzea, od roku 1990 v Kanceláři prezidenta republiky, od roku 2000 přednáší na Fakultě architektury Technické univerzity v Liberci /2000 - 2003/ děkan. Autor expozice Česká architektura XX. Století Praha – Hrad, 2001. Autor mnoha pojednání o architektuře /Architekt, Umění a řemesla atd./.
- 4) Časopis Architekt 1984 str. 6, článek Zdeňka Lukeše – Loosův žák Rudolf Wels.
- 5) Šimon Wels: U Bernátů, Praha 1993, vydavatelství Torst.
- 6) Friedrich Ohmann, významný architekt, restaurátor památek a teoretik. Narozen ve Lvově 1858. Studoval na Vídeňské akademii a technice u prof. F. von Schmidta. V roce 1889 vedl atelier architektury na Uměleckoprů-



myslové škole. Vytvořil první neobarokní stavby v Praze – Valterův palác a dům U Zlatého kříže. V roce 1887 se ve Vídni stává architektem v Hofburgu a přednášel na Akademii. V roce 1911-1914 projektoval rodinný dům pro českého politika Karla Kramáře.

7) Adolf Loos narozen 10. 12. 1870 v Brně, zemřel 23. 8. 1933 v Kalksburgu u Vídně. Světově uznávaný architekt. Studoval na státní průmyslové škole v Liberci a v Brně. Absolvoval vysokou školu technickou – architekturu v Drážďanech. Koncem 19. století publikoval řadu kritických článků ve kterých se distancuje od vídeňské secese. Zakládá ve Vídni vlastní soukromou stavební školu. Vytvořil koncepci tzv. Raumplanu - domu s vnitřním kontinuálním prostorem v různých výškových úrovních. K nejznámějším realizacím patří Müllerova vila v Praze - Střešovicích. Obdobně koncipovaný dům najdete i v Sokolově. Ten postavil žák a spolupracovník A. Loose, Karel Unger pro svého otce Dr. Ungera v ulici Vrchlického čp. 272.

8) Článek o zahradních městech vyšel v roce 1911 v Knižovničce Času. V červenci téhož roku vyšla v pražských novinách Čas zpráva, že student Wels byl oceněn za

školní návrh kolonie pro děti dělníků Škodových závodů v Plzni a za studii divadla. Tématem zahradních měst se R. Wels zabýval během své tvorby neustále. V roce 1917 z podnětu hraběnky Fritzi Marschalové navrhuje takové město pro děti v Lanzu u Vídně. V Čechách pak sídliště v Chodově, Sokolově a Habartově.

9) V Chebu navrhl R. Wels bytové domy pro důstojníky, v Děpoltovicích koupaliště s restaurací, v Karlových Varech krematorium a letiště, v Radošově ozdravovnu pro děti..



obytný dům v Dolním Rychnově čp. 249 (archiv autora)

současný stav obytného domu v roce 2004 (foto autor)



- 10) Zdroj: kniha Moser 1857-1997, Mergl J., Pánková L., Praha 1998.
- 11) Ing. Guido Lagus - významný pražský statik a konstruktér.
- 12) Dům čp. 1901 v Baranově ulici, čp.2064/II v Ostrovní ulici (vpravo u vjezdu do podzemních garáží Národního divadla), čp. 375 v Dobrovského ulici, čp. 661/II v Řeznické ulici a ve Veverkově ulici čp. 25. Viz kniha Splátka dluhu autora Zdeňka Lukeše, Fraktály, Praha 2002.
- 13) Jeden obraz kresba tužkou s tématem interiéru Staré sněmovny na Pražském hradě má ve vlastnictví také jedna rodina ze Sokolova. Syn Rudolfa Welse, Tomáš jej spolu s dalšími věnoval za úschovu části majetku Welsových přes okupaci. Tomáš navštívil Čechy krátce po osvobození a odjel zpět do Velké Británie, kde v roce 1988 umírá.
- 14) Podklady z Židovského muzea v Praze č. j. 1122/03 ze dne 5. 8. 2003 a Państwowe Muzeum Auschwitz –Birkenau w Oświęcimiu z 3. 11. 2003. Dle listin deportovaných osob byl Ing. Rudolf Wels nar. 28. 4. 1882, Ida Welsová nar. 6. 7. 1894 a syn Martin nar. 27. 6. 1925 odesláni transportem D1-Dm 6. 9. 1943 z Terezína do Osvětimi.
- 15) Ing. Franz Weisbach - civilní inženýr a geometr, bytem Růžové náměstí 97 (dům je zbořen). Jeho otec Hanuš, patřil v roce 1896 v království Českém k autorizovaným inženýrům, kterých v té době bylo pouze 45, z nichž včetně Ing. Weisbacha mělo pouze 14 osob oprávnění jako geometři. Dle zákona o živnostech ze dne 20. 12. 1859 mohl Ing. Weisbach vykonávat veškeré činnosti podle stavebních předpisů. Ve Falknově přezkušoval správnost veškerých stavebních plánů. Zdroj: Batovcův politický kalendář a adresář zemí koruny České. Ročník VI. Na rok 1898. a stavební archiv Města Sokolov.
- 16) Wilhelm Srb-Schlossbauer, nar. 7. 7. 1890 v Karlových Varech, zemřel 6. 2. 1972 v Wolfratshausenu – SRN. Absolvent keramické školy v Teplicích a uměleckoprůmyslové školy v Praze u prof. Suchardy. Dále studoval na Akademii ve Vídni. Jeho sochařské dílo je rozsáhlé např. sochy Goetha v K. Varech, reliéf bývalé karlovarské spořitelny, pomník chmelařům v Žatci a další práce v Německu. Vlys na Hornickém domě v Sokolově patří k nejvýznačnějším. Srb-Schlossbauer působil rovněž v roce 1943 na fakultě architektury německého Vysokého učení technického v Praze.
- 17) Willibald Russ se narodil 7. 7. 1887 v Krásně a zemřel 27. 7. 1974 v Merkershausenu v SRN. Studoval na Odborné škole keramické v Teplicích a na Akademii užitého umění ve Vídni. Zde také obdržel za svojí práci na fasádě domu ve Wattmannstrasse 1. cenu v soutěži Města Vídeň. Po roce 1920 vytváří řadu sochařských a keramických prací. V roce 1941-1943 vytvořil na objednávku chebského muzea kachlová kamna se znaky měst a dalšími reliéfy. Spolupracoval na vlysu sokolovského Hornického domu.
- 18) Otto Gutfreund, nar. 3. 8. 1889, zemřel 2. 6. 1927. Žák profesora A.Bourdella na Vysoké škole uměleckoprůmyslové v Praze. Později sám na škole přednášel. Jeho tvorba nejprve kubistická (Ženská hlava, Ležící žena) později sociální a civilistní náměty (Fabrička, Obchod, Rodina). Je autorem sousoší Babička v Babiččině údolí.
- 19) Všichni autoři (např. PhDr. Burachovič, prof. Prokop st. i ml., Ing. J. Jiskra a další) uvádí, že reliéf „Jeden den ze života horníka“ obsahuje čtyři výjevy nazvané „Rozloučení, Cesta do práce, Práce ve štole, Po celodenní námaze“. Informace není zcela přesná a vyplývá zřejmě z ukázky 4 fragmentů tohoto díla v knize Rudolf Wels –Architektur od Dr. Kaysera - vydané ve Vídni asi v roce 1932 (nebyla datována). Ve skutečnosti, jak vidíme na vlastním vlysu je výjevů osm. K původně jmenovaným patří rovněž „Fárání“ a „Vyfárání“, „Cesta domů“ a další „Práce ve štole“. Skutečnost potvrzuje rovněž článek z novin Glück auf! z 15. září 1925 na str. 5 (okresní archiv v Chebu) a články z Falkenauer Heimatbrief o W. Srbovi-Schlossbauerovi z roku 1965 (Krajské muzeum v Sokolově).
- 20) Citace z novin Glück auf! - Fachblatt der Berg und hüttenarbeiter-Redaktion Duxx -Teplitz z 15. září 1925 č. 42 na str. 5 (Okresní archiv v Chebu). Další článek o otevření hornického domu je v novinách Volkswille č. 229 ze dne 4. října 1925 na str. 3 uložen v okresním archivu v Karlových Varech.
- 21) Viz. noviny Volkswille č. 220 ročník 1925 23. září - str.3 (Okresní archiv Karlovy Vary).
- 22) Viz. doklady ve stavebním archivu Města Sokolov krabice čp. 655.
- 23) Ing. Evžen Handiak – pracovník Hnědouhelných dolů a briketáren v Sokolově. Krátce byl pověřen vedením Veřejně prospěšného stavebního a bytového spolku v Sokolově. (Jako amatérský výtvarník vytvořil řadu kvalitních obrazů z prostředí Sokolova a dolů v okolí). Bydlel v ul. 5.května č.1100. Ze Sokolova se odstěhoval v roce 1969 do SRN.
- 24) V roce 1957 byl zřízen národní podnik pro výstavbu investičních objektů v rámci sokolovských dolů - Báňské stavby. Postupně zajišťoval výstavbu všech povrchových závodů pro důl Medard, Družba, Jiří, Sokolovské stro-



jírny a další. Zajišťoval také výstavbu veřejných staveb jako budovy bývalého okresního národního výboru, sokolovské banky, části nemocnice a generální opravy Hornického domu kultury a techniky.

25) Pultový vikýř - malá střešní konstrukce s oknem, odsazená ve střeše z vnějšího půdorysu stavby. Zastřešení vikýře má pultový tvar.

26) Bosáž - v tomto případě zvýraznění soklu a rohů budovy, napodobeninou kamenných kvádrů hrubě opracovaných.

27) Po porážce na Bílé hoře se sokolovské panství dostalo v roce 1622 do držení rodu Nosticů. Tento hraběcí rod má jméno podle statku Nostitz na Budyšínsku v býv. Lužici. Roku 1633 nechal Johann Hartwig Nostic přestavět středověkou pevnost do podoby pozdně renesančního zámku. K nejvýznačnějším osobnostem patřil František Antonín hrabě Nostic-Rieneck (vystavěl tzv. Stavovské divadlo v Praze). Poslední sokolovská hraběnka Žofie Nostitz-Rieneck, rozená kněžna z Hohenbergu zemřela ve věku 89 let 27. října 1990 v Rakousku.

28) Výnosem z 18. září 1924 č.j. 2b-330/25/65.204 byla stavba zadána firmě Ing. Šimůnek a arch. Šedina Václav z Prahy. Viz výstřižek novin Karlovarské listy

z 8. 7. 1936 - Kronika měšťanské školy - Uložena v okresním archivu v Jindřichovicích. /AM 145/. Stavební povolení bylo podepsáno pod. č.j. 23472/32 ze dne 26. září 1932 okr. hejtmanem Fránou.

29) Zdroj: Internet –www.cfn.cz (České filmové nebe).

Zpracoval Ing. Jan Rund



dům čp. 241 po dokončení (archiv autora)

současný stav domu čp. 241 v areálu společnosti Báňské stavby s.r.o. – rok 2005 (foto autor)

